

踏み出そう新たなステージへみんなの力が新渡戸の未来

8月号

令和4年8月1日号



新渡戸記念 中野総合病院 だより

Nitobe Memorial Nakano General Hospital

東京医療

住所 〒164-8607 東京都中野区中央四丁目59番16号

電話 03-3382-1231 (代) 夜間受付 03-3382-9991

ホームページ <http://www.nakanosogo.or.jp> メール syougai@nakanosogo.or.jp

第398号

発行人/理事長 入江 徹也

発行責任者/渉外・広報課長 仲田 智

慢性硬膜下血腫について 頭をぶつけた、1~2カ月後に……

脳神経外科 部長 穂苅 充彦

慢性硬膜下血腫とは、転倒したり頭をぶつけてから1~2カ月ぐらいして、頭蓋骨のすぐ真下にあり脳を覆っている硬膜と脳との間にじわじわ血がたまってくる病気です。記憶に残らないほどの軽いけがだったり、原因なく起こることもあります。

10万人あたり年間1~2人の発症率で、決して珍しい病気ではありません。比較的高齢者に多く見られますが、お酒のみの人や血液をさらさらにする薬を内服している人など若い人でも起こることがあります。当院でも年間10~30例の手術加療を行っています。

血腫が徐々に大きくなり脳を圧迫することで、頭痛・歩きにくさ・片方の手足に力が入らないといった神経症状が少しずつ目立ってきたり、物忘れ・意欲の低下・反応の鈍さなど認知症によく似た症状を呈することもあります。

診断は、頭部CTやMRIですぐにつきます。

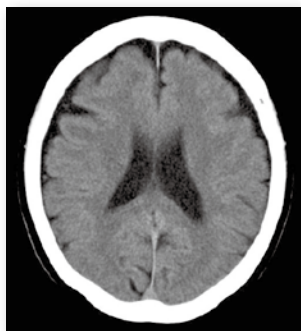


図1 頭部打撲直後のCT

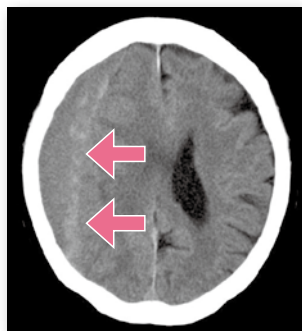


図2 慢性硬膜下血腫のCT

血腫が少量の場合、自然に治癒したり、薬の内服のみで治癒することもあります。すでに症状がある場合には、基本的に手術を行います。手術に全身麻酔は必要なく、局所麻酔で行います。頭蓋骨に小さな孔をあけ、そこから細い管を入れて血腫を洗い流します。その後、管を入れたまま傷を閉じ、およそ一晩、そのままの状態に残っている血腫を流出させた後に管を抜きます。手術により脳の圧迫は解除され症状は良くなり、手術をして1週間ほどで退院となります。

手術後の再発は皆無ではなく、約10%に見られます。ご高齢でもともと脳の萎縮が強い人や血液凝固異常の病気をお持ちの方は再発率が高くなります。再発した場合には、症状などを観察しながら、ある程度の期間、血腫の大きさの経過観察を行ったり、再度同じ手術をします。ごく稀に、再発を繰り返す場合に、全身麻酔下で開頭して血腫皮膜を切り取る手術をすることもあります。

頭をぶつけた後に、頭痛、物忘れや意欲低下といった認知症のような症状、歩きにくさなどが出現した時には、慢性硬膜下血腫が疑われますので、脳神経外科の受診をお勧めします。適切な時期に治療を行えば完治しますが、高齢者やお酒をよく飲む方や血液をサラサラにする薬(抗血小板薬や抗凝固薬)を内服している方は、発症のリスクが上がります。普段の生活のなかで転倒して頭をぶつけないようにご注意ください。

第73回通常総代会を開催しました



2022年6月22日(水)の午後1時半より中野サンプラザ7階研修室において「第73回通常総代会」を開催しました。

第1号議案の2021年度の「事業報告」と第2号議案2022年度の「事業計画」は入江理事長並びに担当理事から報告・提案がなされ、いずれも異議なく承認となりました。続く2つの議案についても担当理事から提案がなされ、いずれも異議なく承認となりました。最後に役員選挙管理委員長から「役員改選」についての報告がなされ、新役員3名を含む17名の

理事・監事が選任されました。

総代の皆様が無言のうちに満ちた慎重な審議を行い「第73回通常総代会」は午後3時20分に滞りなく終了しました。

今年度も厳しい医療情勢の中、総代や組合員の皆様のお力をお借りして業務に邁進して参りますので、どうぞよろしくご支援・ご指導頂きますようお願いいたします。

池袋防災館へ行ってきました

2022年5月24日と6月2日の2日間、合わせて27名の当生協職員が東京消防庁池袋防災館の「防災体験ツアー」に参加しました。

当生協は職員の防災知識・技術向上を目的に、毎年この防災体験ツアーに参加し、体験で学んだことを病院の防災に役立ててまいりました。新型コロナウイルス感染症拡大による防災館の休館などもあり、今回は約2年ぶりの参加となりました。

防災館ではVR専用ゴーグルを使用した防災疑似体験、消火器による消火体験、人工的に発生させた煙の中での避難体験、地震コーナーの東日本大震災級の揺れの体験等、総合的に防災を体験することが

できました。

火災はいつ、どのような理由で発生するかわかりません。当院は消防設備の更新や日々の点検に万全を期していますが、大切なことは私たち職員が常に訓練を重ね、知識を身につけていつでも火災に対処出来ることです。

今回のような防災体験ツアーや定期的な実施される院内消防訓練を通し、私たち職員は入院患者の皆様のためにこれからも防災意識を高めてまいります。



検査まめ知識

偽陽性と偽陰性について

中央検査科 技師長 須藤 淳二

ウイルスに感染していなくても検査が陽性(偽陽性)、感染していても検査が陰性(偽陰性)となることがあります。検査の偽陽性や偽陰性はさまざまな原因によって起こります。

目的の病原体の類似した物質と反応する交差反応や、試薬に含まれる物質と偶然に結合(反応)してしまう非特異反応が生じると偽陽性の原因となります。

一方、感染の時期によってウイルスなどの病原体量

が少ない場合は検出できずに、偽陰性の原因となります。検体採取や取り扱いに不備があったりしても、偽陽性や偽陰性の原因となります。患者さんの検体とともに「陽性結果」と「陰性結果」になるようにあらかじめ作られた検査精度保証用試料を同時に分析し、作業工程に不備がないことを確認していますが、検査結果がウイルスに感染していればすべて陽性で、感染していなければすべて陰性であれば理想ですが、そうはいかないのが現実です。

病院からのお知らせ

後期高齢者医療制度のお知らせ

**令和4年は2回
後期高齢者医療の保険証が変わります！**

受診の際は保険証の有効期限をご確認の上、提示いただきますようお願いいたします。

8月1日からの新しい後期高齢者医療被保険者証(以下、保険証)は7月中旬以降にご自宅に送付されております。**8月1日からの新しい保険証は(藤色)**です。



また、令和4年10月から自己負担割合が「1割」「2割」「3割」の3区分になることに伴い、すべての方の保険証の有効期限が9月30日までとなっており、10月から再度保険証が変わります。**10月1日からの保険証(水色)**は9月中旬以降にご自宅に送付されます。



お問い合わせ お住まいの市区町村の後期高齢者医療制度担当窓口

医師退職のお知らせ

2022年8月31日をもって、皮膚科 島 英輝 医師が退職となります。
新しい職場での更なるご活躍をお祈り申し上げます。



人気メニューのレシピをご紹介します！

栄養科 病院食通信 ⑨



【ミートローフ風】

一般的なミートローフは豚肉と牛肉の合い挽肉で作りますが、脂身が多いためエネルギーが高くなることから、当院では鶏むね挽肉を使用したミートローフを提供しています。合い挽肉よりエネルギーを抑えられ、ボリュームもあるので満腹感を得られる一品です。

材料 (1人前)

鶏胸挽肉 …… 60g
パン粉 …… 2g
卵(つなぎ用) …… 5g
塩こしょう …… 少々
玉ねぎ …… 15g
人参 …… 5g
卵(ミモザ用) …… 25g
グリーンピース …… 5g
しめじ …… 10g

【ソース】

トマトペースト 1.5g
砂糖 …… 0.3g
赤ワイン …… 2g
④ 水 …… 15ml
塩 …… 0.3g
デミグラスソース 10g
生クリーム …… 1.5g

調理方法

- ① 玉ねぎと人参をみじん切りにする
- ② グリンピースを茹でる
- ③ 卵は固茹でにし、みじん切りにする
- ④ 鶏むね挽肉にパン粉、つなぎ用卵、塩こしょうを入れてよく練り混ぜる
- ⑤ ④に①～③の具材を入れて、軽く混ぜ合わせる
- ⑥ ⑤を半月に形作り、鉄板に敷いたクッキングシートにのせる
- ⑦ 200℃に余熱をしたオーブンで約30分間焼く
- ⑧ ④のソース調味料をすべて合わせて加熱し、最後にしめじを加えて約5分煮込む
- ⑨ 焼き上がったミートローフを1cm程度の厚さに切り、⑧のソースをかけて完成

栄養成分表示 (1食あたり)

エネルギー 164kcal / たんぱく質 17.8g / 脂質 8.2g / 炭水化物 5.3g (食物繊維 0.2g) / 食塩相当量 1.1g

ポイント

お肉の中に入れる具材を、焼く前に刻んで混ぜ込むことで、仕上がりがムラなくできます。

がん哲学外来 休診のお知らせ

8月1日より当院は「緊急事態診療体制」に移行いたしました。これに伴い「がん哲学外来」は当面の間、休診といたします。再開につきましては、誌面・ホームページ等でご案内いたします。

当院ホームページ内【新渡戸稲造記念センター がん哲学外来】に、樋野 興夫センター長による『言葉の院外処方箋』が連載されています。ぜひご一読ください。

ホームページ <http://www.nakanosogo.or.jp/>

ご意見をお寄せください

東京医療生活協同組合は、皆様のご意見を当生協の運営に活用させていただいております。皆様のご意見は右宛宛先までお送りいただきますようお願いいたします。なお、ご意見をお送りいただきます際には、ご氏名に加えて必ず組合員番号(組合員証に第〇〇〇〇〇号と記載されています)をご記入いただきますようお願いいたします。

宛先

東京医療生活協同組合 渉外・広報課

住所 〒164-8607

中野区中央四丁目59番16号

メール syougai@nakanosogo.or.jp

FAX 03-3381-4799

新渡戸 の 言葉

コロナ禍3回目の夏は前代未聞の6月27日に梅雨が明け、そのまま酷暑となりました。宵に帰宅して自宅近くの空地の辺りでマスクを外すと、当たり前であった草いさげですら、懐かしく感じられるようになりました。

オミクロン株BA.5による第7波は、津波のような凄まじい勢いで感染爆発し、7月の感染者数は1日15万人、延べ1000万人を超え、医療現場は本物のpandemicを経験する事態となりました。WHOの発表では7月上旬、1週間の世界中の感染者は570万人以上になり、米国の感染者数は延べ1億人に達しています。

一方、半年間も継続するウクライナ戦争では、今も多数の民間人が日々亡くなり続けながら、終戦の目途は全く立ちません。しかし、ウクライナでのコロナ感染者の国際統計は復活し、5日毎の集計が掲載されるようになりました。いずれも今月号の言葉にある、社会の現象や現代の大事と捉えています。

新渡戸 稲造博士が現代に生きておられたら、どのような態度で臨まれるのでしょうか。1人1人が自分の頭でどう捉えて、どのように考え、どのような態度をとるのが正しいか。今ここで問われている気がしています。

新渡戸記念中野総合病院副院長 山根 道雄



社会の現象は、個人の動作の結果とはいひながら、折には、大強国の元首も一等国の議会の決議も、一指染め得ぬ事が突如として起る事がある。斯くの如き場合には、個人の責任が全くなきやと問へば矢張ある。大事に際会して何れに与^{くみ}するか、大事に当つて自ら身を如何に処するか、大事に就て己の考は如何。

『一日一言』八月二日

新渡戸 稲造